



湘南ひらつか七夕まつり 市民サポーターズ説明会

平塚商工会議所青年部【YEG】 & 公益社団法人平塚青年会議所【JC】

説明会実施日：平成29年6月17日（土）

開催時間：10時00分～11時30分（受付開始：9：30～）

説明会会場：平塚商工会議所3階大ホール

★説明会第1部：全体説明

1.七夕市民サポーターズ委員会 秋山委員長挨拶

2.七夕市民ボランティアDVD上映 約25分
（SCN 市民サポーターズ様提供）

3.ボランティアの概要

- ボランティアの心得について
- ボランティアの組織図について
- 服装と配布物について
- 各種連絡先について
- 集合から解散までの流れについて
- トラブル等各種対応について
- アクセス関係について
- 各自のごみについて
- その他について

★説明会第2部：各種業務別の説明

1.クリーンボランティア（担当：YEG）

2.観光案内ボランティア（担当：YEG・JC）

3.七夕飾りボランティア（担当：JC）

★質疑応答



第67回 湘南ひらつか七夕まつり

開催期間：平成29年7月7日（金）～9日（日）



はじめに

この度は、第67回 湘南ひらつか七夕まつり 七夕市民サポーターズにご参加いただき、誠にありがとうございます。

皆様のお力添えをいただきながら、今年の七夕も運営をさせていただきます。

ボランティアをしていただく皆様の力は、七夕まつりを支える大切な宝物であり、今後10年、20年と七夕まつりを継続するための原動力でもあると考えます。

このような活動を通し、また、飾りの掲出やあらゆる場面を通してより多くの市民の皆様が七夕まつりに関わっていただければと思います。

当日は皆様がボランティアを通して、七夕まつりの醍醐味を肌で感じ、そして多くの喜びを感じていただければ幸いです。

初めての方もいらっしゃると思いますが、肩の力を抜いて、緊張せずボランティア業務に当たってください。

平成29年6月17日

七夕市民サポーターズ委員会 一同



ボランティアの概要

★ボランティアの心得について

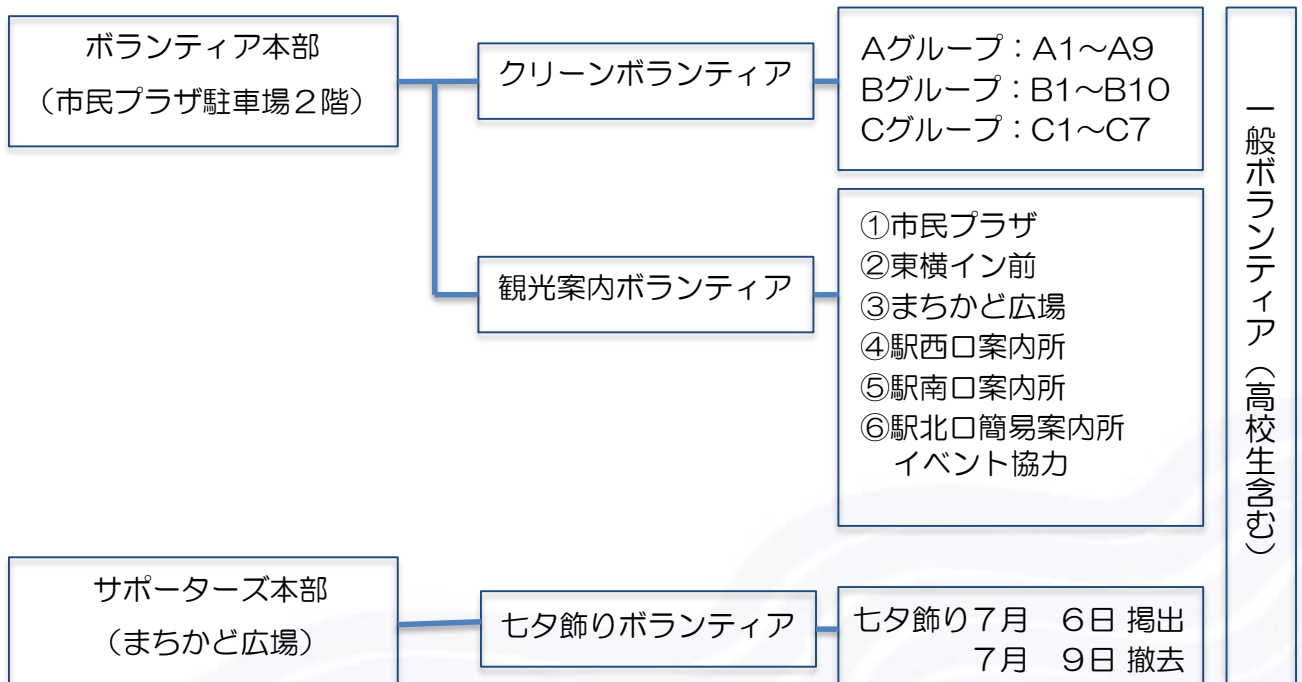


- ボランティアの方も、七夕まつりを運営するスタッフの一員としての意識を持って業務を行ってください。
- 業務中はユニフォーム（Tシャツ）が支給されます。着用の上業務をお願いいたします。 ※サイズが合わない方にはピブスを貸出します。 ※帽子は用意しておりませんので、必要な方は各自ご用意ください。



- 業務中の喫煙・アルコールは控えましょう。 ※本部休憩中は喫煙所をご案内します。携帯電話も必要がない限り使用を控えましょう。
- 七夕に来場されるお客様に対しては笑顔で、誠意を持って対応しましょう。
- ボランティアの経験が豊富な方も、初めての方も一致協力して活動しましょう。
- 業務中に不明なことや、判断を要する事案が発生した場合は、本部までご連絡ください。

★ボランティアの組織図について





ボランティアの概要

★当日の服装と配布物について

☆服装

- ・作業しやすく、汚れても良い服装。着替えがしやすい服装。
 - ・業務内容により「Tシャツ」「ビブス」のいずれかを着用していただきます。
- ※高校生の方で制服で参加される方がいらっしゃいますが、汚れてしまう可能性がありますので、Tシャツの着用をお願いします。
- ※簡易更衣室のご用意もありますが、スペースに限りがございます。



クリーンボランティアリーダー
観光案内ボランティアリーダー
水色のTシャツに白字で
「YEG」の文字が入っています。



イベントボランティアリーダー
七夕飾りボランティアリーダー
オレンジのポロシャツに青字で
「JC」の文字が入っています。

☆配布物

- ・サポーターズTシャツもしくはビブス（貸与品）
- ・トング（貸与品）
- ・案内所等で不足または必要の連絡があった物品（連絡がない場合もあります）
- ・業務別マニュアル（一部の方のみ）
- ・業務に関する物品

◎ビブス・トング等貸与品はご返却をお願いします。



◎軍手・カップは数に限りがございますので極力各自でご用意お願いいたします。

★各種連絡先について

☆事前に参加できないと分かったとき

連絡先：湘南ひらつか七夕まつり実行委員会ボランティア係

電話：0463-22-2510（7月6日までの平日9時～17時まで）

☆突発的な事由により参加ができなくなったとき

連絡先：七夕まつり開催本部（7月7日～7月9日のみ）

電話：0463-36-2288 FAX：0463-36-7704

☆ボランティア業務中の連絡先

連絡先：市民プラザ駐車場2階 ボランティア本部

期間中は各案内所に携帯電話がありますので使用してください。

※電話番号は当日に決定。



ボランティアの概要

★集合から解散までの流れについて

☆集合・受付

- ・指定された時間の**15分前**までにそれぞれ集合してください。

クリーンボランティア・観光案内ボランティアの方は
「市民プラザ駐車場2階ボランティア本部」（平塚市紅谷町18-8）へ

七夕飾りボランティアの方は
「まちかど広場サポーターズ本部」（平塚市紅谷町12-21）へ

※現地までの案内図を別添いたしますのでご参照ください。

- ・それぞれ本部にて受付を行います。
必要物品・貸与品の受領をしていただき、本部より業務内容の指示・説明をいたします。

☆業務

定点業務（観光案内ボランティア・クリーンボランティアの一部）

担当場所で指定された活動をお願いします。。

巡回業務（クリーンボランティアの一部）

本部からの指示の元、グループになって決められたエリアの「クリーンボックス」を巡回していただきます。本部では休憩所を設けておりますので、適宜休憩をとってください。

イベント業務（観光案内ボランティア）

本部受付後、まちかど広場にて現地担当者の指示に従ってください。

七夕飾り業務（七夕飾りボランティア）

まちかど広場にて現地担当者の指示に従ってください。



ボランティアの概要

★集合から解散までの流れについて

☆業務終了・解散

クリーンボランティア・観光案内ボランティアの方

- ・業務を終えた方は「市民プラザ駐車場2階本部」へお戻りください。

七夕飾りボランティアの方

- ・業務を終えた方は、「まちかど広場サポーターズ本部」へお戻りください。

全ボランティア共通

- ・必ず点呼を取りますので、本部に戻らずそのまま帰らないようにお願いいたします。
- ・ピブス等の貸与物の返却を忘れずにお願いいたします。
- ・希望者には「ボランティア証明書」の発行を行いますので、解散時にお伝えください。

★トラブル等各種対応について

☆トラブルや物品の不足等の事案が発生した場合

- ・案内所等、テントが設営されている場所には担当者が原則常駐し対応していますので伝達してください。
- ・案内所には「携帯電話」も常備されています。トラブル等発生時には、まずそちらにご連絡ください。万が一担当者が不在の場合には、携帯電話で市民プラザ駐車場2階ボランティア本部へ伝達してください。
- ・クリーンボランティアの方はグループリーダーに伝達していただいても大丈夫です。
- ・緊急性（傷病者）のある事案発生の場合は、お近くの「案内所」「市民プラザ駐車場2階ボランティア本部」へ伝達、または119番通報をしてください。



ボランティアの概要

★トラブル等各種対応について

☆トラブル事案例

- ・傷病者・・・安全の確保 → 伝達（緊急であること・発見場所・ケガか病気か）
※明らかに緊急性が高い場合は躊躇せず119番へ！！
- ・けんか・・・すぐに110番・リーダーへ伝達（発見場所・通報の状況）
- ・拾得物・・・あなたが発見者 → 引き渡し時、拾得した場所と時間を伝達する。
持ち込まれた場合 → 持ち込み者と一緒にリーダーに引き渡してください。
問い合わせがあった場合 → リーダーまたは本部に確認し、
その後総合案内所をご案内してください。
- ・トイレの詰まり・・・本部へ連絡してください。

★各自のごみについて

責任を持って後片付けをしてください。

★その他について

- 1.「市民プラザ駐車場2階ボランティア本部」「まちかど広場サポーターズ本部」への集合は、公共交通機関または徒歩でお願いします。
- 2.食事の支給はありませんので、済ませてからお集まりください。
- 3.ボランティアの方優先のお手洗いが「市民プラザ駐車場3階」にありますので、ご利用ください。
- 4.ボランティア本部の休憩所は七夕まつり期間中に利用可能です。七夕まつりを楽しむためにご活用ください。
- 5.ボランティア活動には平塚市市民活動災害補償制度が適用されます。
- 6.わからないことは必ず聞いてください。